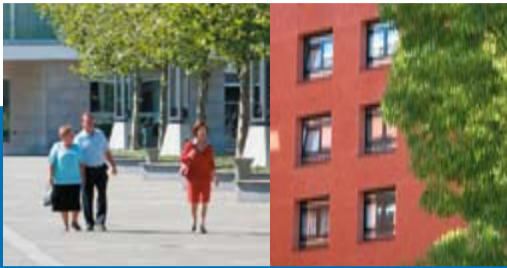


Nieuwsbrief voor de inwoners van A2-buurt en andere belangstellenden. Deze editie is verspreid op naam. De projectorganisatie A2 Maastricht houdt een adresbestand op naam bij. Inschrijven kan telefonisch via (043) 351 63 01 of per e-mail info@A2maastricht.nl.

m^{A2}stricht actueel



De projectorganisatie A2 Maastricht wil komen tot één integraal en duurzaam plan voor stad en snelweg, waar ook de volgende generaties nog profijt van hebben! Een plan met meerdere doelstellingen voor de verbetering van de doorstroming op de A2 en de bereikbaarheid van Maastricht, én voor de bevordering van de leefbaarheid en verkeersveiligheid, het opheffen van barrières in de stad en het creëren van kansen voor stedelijke ontwikkeling. De A2-projectorganisatie is in 2003 opgericht en bestaat uit Rijkswaterstaat, Provincie Limburg en de gemeenten Maastricht en Meerssen.

MARKTPARTIJEN VOOR A2 MAASTRICHT GESELECTEERD

Deze maand zijn 5 consortia geselecteerd voor de vernieuwende aanpak van de aanbesteding van het A2 project. Daarmee ligt de aanbesteding, die afgelopen december startte, op koers. Eind 2008 zullen de (concept-)plannen voor stad en snelweg gepresenteerd worden.

Consortia zijn samenwerkingsverbanden tussen projectontwikkelaars, vastgoedbeleggers, aannemers, stedenbouwkundigen en landschapsdeskundigen. De geselecteerde consortia zetten hun creativiteit en deskundigheid in voor een innovatieve aanpak van gebiedsontwikkeling rondom de Maastrichtse A2. De geselecteerde consortia zijn (in alfabetische volgorde):

Avenue2

Strukton Betonbouw, Strukton Bouw & Vastgoed, Ballast Nedam Infra, Ballast Nedam Ontwikkelingsmaatschappij, ARCADIS Nederland, Concire, West 8 en DGMR.

BA₂M

BAM Civiel en BAM Wegen, AM, BAM Vastgoed en Haskoning Nederland.

Novum Trajectum Maastricht

Besix S.A. en Dura Vermeer Groep, Bohemen, Nouvelle Ontwikkelaars, Bouwfonds MAB Ontwikkeling CVG en Van Zandbeek communication & events.

Samen@043

John Laing Infrastructure, OVG Projecten, Ove Arup International & Partners, Buro 5 Maastricht en AWG Architecten.

Unie van Maastricht

VolkerWessels, Heijmans, Rijnboutt Van der Vossen Rijnboutt, KCAP Architects & Planners, DHV, Witteveen + Bos, Lodewijk Baljon landschapsarchitecten en Zwarts & Jansma architecten.

IN DEZE NIEUWSBRIEF:

• Aanbesteding A2: anders dan anders	2
• Conceptplannen bekijken	3
• Aanbesteding stap voor stap	3
• Voorbereiding uitvoering	4
• A2-vragen en antwoorden	4

Vanuit de lucht



De Landgoederzone is het noordelijk deel van het plangebied. Hier komt de nieuwe verknoping A2/A79 te liggen.



Het bedrijventerrein Beatrixhaven krijgt een directe verbinding met de A2/A79.

UIT WELKE ONDERDELEN BESTAAT A2 MAASTRICHT?

De aanbesteding omvat zowel infrastructuur (A2-tunnel, nieuwe Stadsboulevard, aanpassing kruispunt Geusselt en Viaductweg, verknoping A2/A79, afslag bedrijventerrein Beatrixhaven) als vastgoedlocaties. Vastgoedontwikkeling is mogelijk op diverse bouwlocaties langs de A2-passage en bij herontwikkeling van locaties waar sloop van bestaande bebouwing aan de orde is. Voor nieuwbouw en herbouw gaat het in totaal om ruim 1.100 woningen en ruim 30.000 m² bruto vloeroppervlakte aan commerciële ruimte. Additionele vastgoedontwikkeling is mogelijk rond de stadsentrees Geusselt en Europaplein.



Het knooppunt Geusselt is de stadsentree vanuit het noorden. Hier komt de noordelijke tunnelmond te liggen.



Waar nu de A2-Passage ligt, komt na ondertunneling een nieuwe Stadsboulevard.



Het knooppunt Europaplein is de stadsentree vanuit het zuiden. Hier komt de zuidelijke tunnelmond te liggen.

Kwaliteit staat voorop

AANBESTEDING: ANDERS DAN ANDERS

Na de selectie start de eerste ronde van gesprekken tussen de geselecteerde marktpartijen en het Projectbureau A2 Maastricht. Deze aanbesteding – in vaktermen concurrentiegerichte dialoog – is anders dan anders. Hoe? Dat leest u op deze pagina.

Bij 'reguliere' aanbestedingen worden marktpartijen, zoals aannemers en projectontwikkelaars gevraagd een voorliggend plan uit te voeren. Bij de A2 Maastricht is er geen kant en klaar plan waarvoor een uitvoerder wordt gezocht. Op basis van het programma van eisen, plangebied, budget en vastgoedmogelijkheden wordt de geselecteerde marktpartijen gevraagd om zélf de beste totaaloplossing te ontwerpen voor verkeerskundige projectonderdelen (infrastructuur), milieu én stedenbouwkundige onderdelen (vastgoed). Alles wordt nauwkeurig afgestemd op de omgeving. De marktpartij die binnen deze kaders het beste plan maakt, wint vervolgens de aanbesteding en realiseert het plan. De regie van de aanbesteding is in handen van het Projectbureau A2 Maastricht.

Bereikbaarheid en doorstroming tellen mee!

Bij de beoordeling van het beste plan wordt gekeken naar de eindoplossing én de situatie tijdens de uitvoering van het project. Dit betekent dat de bereikbaarheid van de stad en de doorstroming van het verkeer door de stad meewegen. Het is uiterst belangrijk dat Maastricht ook tijdens de werkzaamheden goed bereikbaar blijft en dat omwonenden zo min mogelijk hinder ondervinden. Definitieve keuze voor het beste plan is in 2009 voorzien. In 2010 gaat 'de schop de grond in'. Oplevering van de verkeerskundige projectonderdelen (infrastructuur) vindt naar verwachting in 2016 plaats.

Wensen en kansen voor A2-omgeving

De aanbesteding van A2 Maastricht is geen wedstrijd op prijs, maar op kwaliteit. Het winnende plan zal moeten voldoen aan alle eisen, maar zal vooral scoren op het invullen van wensen en benutten van kansen voor de omgeving. Denk bijvoorbeeld aan zaken als bereikbaarheid van de stad, doorstroming van verkeer, leefbaarheid in de A2-buurt en milieu.

A2: NIEUWE AANPAK

A2 Maastricht staat voor één kwalitatief hoogwaardig totaalproduct, een snelle en efficiënte realisatie en een effectievere en slagvaardige overheid. Dit wordt bereikt door:

- Grensverleggende samenwerking tussen het Rijk, de gemeenten Maastricht en Meerssen en Provincie Limburg;
- Gecombineerde aanpak van tracéwet, bestemmingsplan- en aanbestedingsprocedure – het project A2 Maastricht vervult hiermee een voorbeeldfunctie in Nederland!
- Gezamenlijke aanpak van gebiedsontwikkeling, milieu en verkeersinfrastructuur;
- Innovatieve aanbesteding volgens concurrentiegerichte dialoog tussen marktpartijen voor het beste plan binnen bepaalde randvoorwaarden en een maximaal budget.

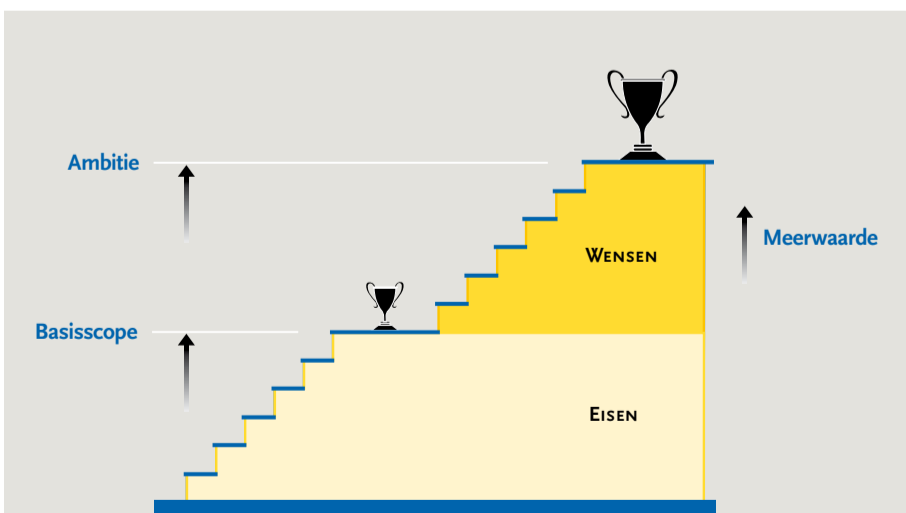
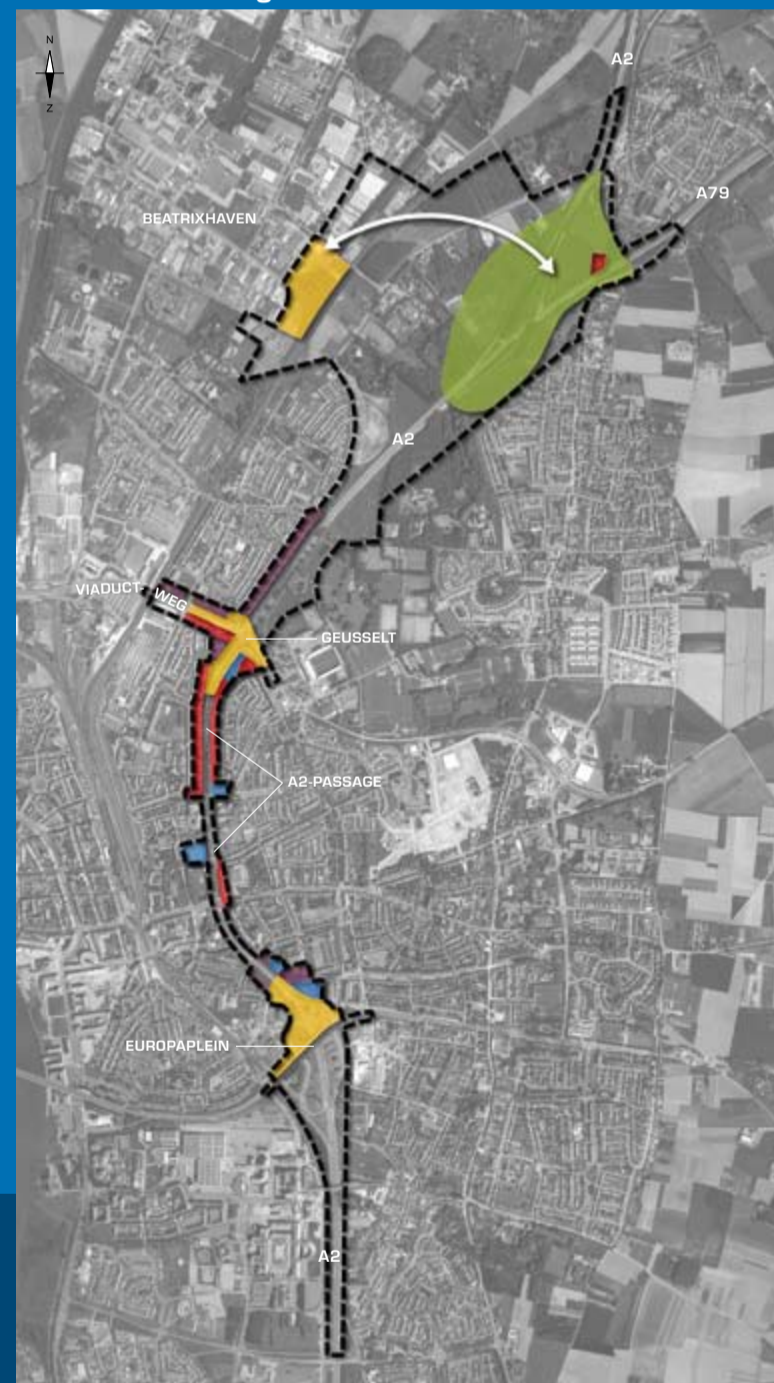
De aanbesteding omvat infrastructuur en vastgoed.

Straks een gedegen keuze

De aanbesteding van A2 Maastricht is geen wedstrijd op prijs, maar op kwaliteit. Het winnende plan zal moeten voldoen aan alle eisen, maar zal vooral scoren op het invullen van wensen en benutten van kansen voor de omgeving. De beoordeling van die meerwaarde gebeurt door een onafhankelijke commissie van deskundigen: de Gunningsadviescommissie. Deze deskundigen zijn experts op hun vakgebied. Het zijn: oud-burgemeester van Enschede en huidige voorzitter van de Kamer van Koophandel Noord- en Zuid-Limburg *Jan Mans*, specialist in ontwikkeling van verkeersbeleid *Hans Blom*, voormalig Rijksbouwmeester *Jo Coenen*, milieueconoom *Wim Hafkamp*, specialist ondergronds bouwen *Bandi Horvat* en landschapsarchitect *Dirk Sijmons*.

Naast de Gunningsadviescommissie is een zogenaamde Tenderboard ingesteld. Deze zal toezien op de zorgvuldigheid van het aanbestedingsproces en de projectorganisatie gevraagd en ongevraagd adviseren. De Tenderboard zal bestaan uit drie personen. *Patrick Buck*, directeur realisatie Betuweroute bij ProRail en *Erik Pijnacker Hordijk*, partner De Brauw Blackstone Westbroek (kantoor van advocaten, notarissen en belastingadviseurs) hebben hun medewerking al toegezegd. De derde persoon zal nog worden benoemd. ■

Plangebied A2 Maastricht



Bent u benieuwd naar de eisen en wensen die aan marktpartijen worden gesteld? Of heeft u andere vragen over het A2-project? Ga naar www.A2maastricht.nl voor meer informatie, of vraag het Ambitiedocument aan, via telefoon 043 351 63 01.

Belangrijke mijlpalen

✓	Trechteringsbesluit tracé/MER-procedure	juni 2006
✓	Samenwerkingsovereenkomst	juni 2006
✓	Voorkeursalternatief ontsluiting bedrijventerrein Beatrixhaven vanaf A2	tweede helft 2006
✓	Start Europese aanbesteding	eind 2006
✓	Selectie 5 marktpartijen	nu
☆	Vrijwillige consultatie voorlopige marktplannen	tweede helft 2008
▶	Keuze beste plan (definitieve biedingen/gunning) voor stad en snelweg	tweede helft 2009
▶	Start uitvoering voorbereidende werkzaamheden	tweede helft 2009
▶	Ontwerp tracébesluit/ontwerp bestemmingsplan	eerste helft 2010
☆	Inspraak Ontwerp tracébesluit/ontwerp bestemmingsplan	eerste helft 2010
▶	Tracébesluit/vaststelling bestemmingsplan en start bouw verkeerskundige onderdelen	tweede helft 2010
▶	Oplevering verkeersinfrastructuur: A2-tunnel, verknoping A2/A79, afslag Beatrixhaven	2016*
▶	Oplevering laatste vastgoed	2025*

*Of zoveel sneller als het definitieve marktplan mogelijk maakt.

- ☆ = U kunt tussentijds uw mening geven!
- ✓ = Afgehandeld

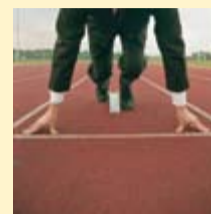
CONCEPTPLANNEN BEKIJKEN

U KUNT NOG TWEEMAAL REAGEREN!

Het totale A2-aanbestedingsproces zal zo'n twee jaar duren. Het maken van de plannen door de geselecteerde marktpartijen zal gebeuren in strikte vertrouwelijkheid. Met het oog op de onderlinge concurrentie kan tussendoor dan ook geen inhoudelijke informatie worden gegeven. Maar: voordat de A2-plannen definitief zijn, kan iedereen die dat wil, nog twee maal zijn/haar mening geven. Een eerste keer naar verwachting in de tweede helft van 2008, wanneer de concept-plannen van verschillende marktpartijen gereed zijn. Deze plannen zullen met visualisaties uitgebreid aan iedereen worden toegelicht. Het winnende plan van de aanbesteding wordt opgenomen in een ontwerp tracébesluit en een ontwerp bestemmingsplan. Hierop kan ieder naar verwachting in 2009 voor een tweede keer zijn/haar mening geven. Uiteindelijk nemen de ministers van VenW en VROM en gemeenteraden Maastricht en Meerssen de definitieve besluiten.

'A2-AANBESTEDINGSWEDSTRIJD' STAP VOOR STAP

Hoe ziet de aanbesteding er nu uit? De totale A2-aanbesteding duurt ruim twee en een half jaar en is het best te omschrijven als een 'aanbestedingswedstrijd'. Dit gebeurt in een zogenaamde concurrentiegerichte dialoog. Het houdt in dat de projectorganisatie in dialoog gaat met de nu geselecteerde consortia over de invulling van eisen en wensen voor de beste definitieve totaaloplossing én voor de uitvoeringsperiode. De marktpartijen wedijveren om het beste plan.



Het planvormingsproces is vertrouwelijk. Met het oog op de onderlinge concurrentie kan tussendoor dan ook geen inhoudelijke informatie worden gegeven.

Stap 1: kennismaking en delen van ideeën

Dialoogronde I staat in het teken van kennismaking en het delen van ideeën en visies tussen de A2-projectorganisatie en de afzonderlijke consortia. Er zijn nu 5 consortia. De 3 die laten zien dat zij kwalitatief de beste oplossing kunnen realiseren binnen de randvoorwaarden, gaan door naar de volgende ronde. Dat is naar verwachting komend najaar.

Stap 2: ideeën krijgen verder vorm

Dialoogronde II moet leiden tot 'schetsoplossingen' voor de verschillende plannen.

Stap 3: voorlopige plannen en inspraak

Dialoogronde III moet leiden tot drie verschillende concept-plannen voor het project A2 Maastricht. Deze ronde wordt afgesloten met een voorlopige aanbesteding én de garantie dat deze binnen het budget kunnen worden uitgevoerd. Deze plannen worden, mét visualisaties, aan inwoners en alle andere betrokkenen toegelicht en ter consultatie voorgelegd. Alle reacties op deze plannen worden gebundeld. Het Bevoegd Gezag geeft uiteindelijk aan welke reacties nog moeten worden verwerkt. Dit is naar verwachting in de tweede helft van 2008.

Stap 4: aanpassen voorlopige plannen

In *Dialoogronde IV* worden de resultaten van de consultatie waar mogelijk en wenselijk verder verwerkt. De drie concept-plannen zijn daarmee min of meer definitief en klaar voor de laatste fase.

Stap 5: laatste toets

De aanbestedingsprocedure wordt afgesloten met de *Inschrijvingsfase*. Getoetst wordt of de definitieve inschrijvingen voldoen aan alle eisen. Dan worden de plannen beoordeeld door de Gunningsadviescommissie. Tot slot volgt de keuze voor één plan, dat als beste uit de bus komt. Deze partij wint en mag het totale project gaan uitvoeren.

Lees verder op pag. 4 >

ONTSLUITING BEATRIXHAVEN: VARIANT C

De nieuwe ontsluitingsweg vanaf de A2-A79 naar bedrijventerrein Beatrixhaven is één van de onderdelen van het project A2 Maastricht. Afgelopen december koos de Maastrichtse gemeenteraad definitief voor variant C.



Alternatief C kenmerkt zich door 3 viaducten: over Mariënwaard, het spoor en de Beukenlaan en sluit aan op de Hoekerweg en indien mogelijk op de Galjoenweg. Voorjaar 2006 heeft iedereen kunnen reageren op de alternatieven voor deze ontsluitingsweg (zie ook consultatieverslag juni 2006). De meeste reacties spraken zich uit voor alternatief C. Verder is overleg geweest met ondermeer de buurten Limmel en Nazareth, de leden van Stichting Ondernemingen Beatrixhaven, het A2-Buurtenplatform, het A2-Bedrijvenplatform, verschillende landgoedeigenaren en bewoners van de Mariënwaard. Alternatief C kan gemaakt worden zonder sloop van de woningen. Aansluiting op de Galjoenweg is voor het betrokken bedrijfsleven zeer belangrijk. ■



Sluipverkeer moet geweerd worden uit de woonbuurten.



< Vervolg van pag. 3, 'A2-aanbestedingswedstrijd stap voor stap'

Voor hele aanbestedingsproces geldt dat deze wordt gecombineerd met tracéwet en Bestemmingsplanprocedure. Voor de ombouw van de huidige A2-passage tot autosnelweg wordt de Tracé/MER-procedure van het Rijk doorlopen. Voor de gemeentelijke infrastructuur en de gebiedsontwikkeling zijn de gemeenten Maastricht en Meerssen de bevoegde gezagen. Zie voor meer informatie www.A2maastricht.nl

VOORBEREIDING UITVOERING

Een goede voorbereiding van de uitvoering van de werkzaamheden krijgt veel aandacht tijdens de aanbesteding. Maastricht moet tijdens de uitvoering goed bereikbaar blijven, met zo min mogelijk hinder voor omwonenden. De keuze voor het beste plan wordt straks mede bepaald door de voorgestelde aanpak van die uitvoering.

Maatregelen die ondermeer worden overwogen:

- > Een vroege omleiding van het doorgaande langeafstandsverkeer, dat niet in Maastricht hoeft te zijn.
- > Maximale mogelijkheden voor het regionale autoverkeer met bestemming Maastricht of omgeving, via het huidige hoofdverkeersnet. Aanpassen van bewegwijzering zodanig dat dit verkeer niet onnodig gebruik maakt van de tijdelijke A2 tussen De Geusselt en Europaplein.
- > De tijdelijke A2 moet tijdens de werkzaamheden minimaal 2 rijstroken per richting hebben.
- > Het autoverkeer van en naar de buurten langs de huidige A2-passage wordt geconcentreerd op de Voltastraat en Scharnerweg.
- > De bestaande lijndiensten van het openbaar vervoer blijven tijdens de bouw gehandhaafd. Bij (een tijdelijke) afsluiting van een oversteek of een route moet er binnen een redelijke afstand een alternatief zijn.
- > Vermijden van bouwverkeer in woonbuurten/straten.
- > Panden die grenzen aan de bouwplaats moeten gedurende de werkzaamheden veilig te bereiken zijn.

Tijdelijke verkeersmaatregelen zijn onderdeel van de plannen die door consortia worden gemaakt. Zie ook pag. 2 'Bereikbaarheid en doorstroming tellen mee!'



BUURTEN- EN BEDRIJVENPLATFORM ONVERMINDERD ACTIEF

Om mee te denken met planvoorbereiding en uitvoering zijn een A2-Buurtenplatform en een A2-Bedrijvenplatform opgericht. Amby, Limmel, Nazareth, Wyckerpoort, Wittevrouwenveld, Scharn, Heer, Eyldergaard en De Heeg zijn vertegenwoordigd in het Buurtenplatform. Contactpersoon: Nicole Voorjans, Nivo Secretaresse, telefoon 06 – 23 15 15 64.

Bij het A2-Bedrijvenplatform zijn ondernemers uit Maastricht en Meerssen aangesloten, plus overkoepelende (branche)organisaties, zoals de Kamer van Koophandel Zuid-Limburg, Limburgse Werkgeversvereniging en Transport en Logistiek Nederland. Contactpersoon: Kamer van Koophandel - Chertie Dirks, Bedrijvenplatform, telefoon 043 – 350 66 70.

A2-VRAGEN EN ANTWOORDEN

Hoe lang wordt de tunnel?

De tunnel komt ongeveer te liggen tussen knooppunt Geusselt en Europaplein. De nu geselecteerde consortia komen met ideeën en uitwerken voor de precieze ligging van de tunnelmonden, bouwtechniek en bouwfasering. Volgens huidige inschatting kan eenieder in tweede helft van 2008 hier kennis van nemen.

Is er een maquette? Wanneer kan ik plannen inzien?

Neen, nog niet. Voor A2 Maastricht is er geen kant en klaar plan waarvoor een uitvoerder wordt gezocht. Op basis van het programma van eisen, plangebied, budget en vastgoedmogelijkheden wordt de geselecteerde marktpartijen gevraagd om zélf de beste totaaloplossing te ontwerpen. Volgens huidige inschatting kan eenieder in tweede helft van 2008 hier kennis van nemen. Tot dan kunt u bij het projectbureau wel het Ambitiedocument opvragen, tel. 043 – 351 63 01. Hierin staan de eisen en wensen en is het A2-plangebied uitvoerig in beeld gebracht.

Waarom moet een aanbesteding tweeënehalf tot drie jaar duren?

Voor dit project worden de creatieve ideeën van marktpartijen zoveel mogelijk benut. Dit betekent dat de A2-projectorganisatie de tijd neemt om plannen zorgvuldig op te stellen en daarna helemaal uit te werken tot en met werkbaar bouwplannen. Naar verwachting worden drie verschillende plannen uitgewerkt, met drie verschillende marktpartijen. Daarna volgt de keuze voor het beste plan.

Dat plan wordt vervolgens getoetst. Daarna volgt er nog een ontwerpdrag, waarin de opmerkingen uit de consultatie meegenomen worden. Daarna kan het eigenlijke bieden plaatsvinden. Voor een zorgvuldig proces en een goede oplossing heeft elke stap zijn tijd nodig (zie ook pag. 3).

Raadpleeg voor meer informatie: www.A2maastricht.nl

COLOFON

Deze editie van A2 Maastricht Actueel is een uitgave van het Projectbureau A2 Maastricht, maart 2007. Deze editie verschijnt in een oplage van 22.000. Aan deze uitgave kunnen geen rechten worden ontleend. | Realisatie: Projectbureau A2 Maastricht en Facet'N | Ontwerp: Grafisch bureau Indent | Fotografie: Richard Hanssen, Bart Heffels, Eliane Jansen, Julia de Jong, Bjorn Vink, Zuiderlicht.nl, Paul Rutten.



Dit project wordt medegefinancierd door de Europese Unie – Fonds voor Trans Europe Netwerken. Slechts de mening van de auteur wordt weergegeven; de Europese Commissie is niet aansprakelijk voor het gebruik dat eventueel wordt gemaakt van de in de publicatie opgenomen informatie.

